

**UCHWAŁA NR 480/2024**  
**ZARZĄDU POWIATU STRZELECKO DREZDENECKIEGO**

z dnia 11 kwietnia 2024 r.

**w sprawie uchwalenia Regulaminu Organizacyjnego Placówki Opiekuńczo-Wychowawczej  
typu socjalizacyjnego w Zwierzynie.**

Na podstawie art. 36 pkt 1 ustawy z dnia 5 czerwca 1998 r. o samorządzie powiatowym (Dz. U. z 2024 r. poz.107 t.j) oraz § 5 statutu Placówki Opiekuńczo–Wychowawczej w Zwierzynie Zarząd Powiatu Strzelecko-Drezdeneckiego uchwala co następuje:

**§ 1.** Uchwala się Regulamin Organizacyjny Placówki Opiekuńczo-Wychowawczej typu socjalizacyjnego w Zwierzynie stanowiący załącznik do niniejszej uchwały

**§ 2.** Wykonanie uchwały powierza się Dyrektorowi Placówki Opiekuńczo-Wychowawczej typu Socjalizacyjnego w Zwierzynie.

**§ 3.** Uchwała wchodzi w z dniem podjęcia .

Przewodniczący Zarządu

**Bogusław Kierus**

## **REGULAMIN ORGANIZACYJNY PLACÓWKI OPIEKUŃCZO-WYCHOWAWCZEJ TYPU SOCJALIZACYJNEGO W ZWIERZYNIĘ**

### **Rozdział 1.**

#### **Postanowienia ogólne**

§ 1. Regulamin Organizacyjny zwany dalej Regulaminem określa organizację i zasady funkcjonowania Placówki Opiekuńczo-Wychowawczej typu Socjalizacyjnego w Zwierzynie.

§ 2. Ilekroć w Regulaminie jest mowa o:

Placówce Opiekuńczo- Wychowawczej w Zwierzynie - należy przez to rozumieć Placówkę Opiekuńczo-Wychowawczą typu Socjalizacyjnego w Zwierzynie,

Zarządzie Powiatu - należy przez to rozumieć Zarząd Powiatu Strzelecko-Drezdeneckiego,

Dyrektorze - należy przez to rozumieć Dyrektora Placówki Opiekuńczo-Wychowawczej typu Socjalizacyjnego w Zwierzynie,

§ 3. Placówka Opiekuńcza-Wychowawcza w Zwierzynie działa na podstawie przepisów prawa, w tym w szczególności:

- 1) ustawy z dnia 5 czerwca 1998 r. o samorządzie powiatowym (tj. Dz. U. z 2024 r. poz. 107 t.j)
- 2) ustawy z dnia 27 sierpnia 2009 r. o finansach publicznych (tj. Dz. U. z 2023 r. poz.1270 t.j)
- 3) ustawy z dnia 9 czerwca 2011 r. o wspieraniu rodziny i systemie pieczy zastępczej (Dz. U. z 2024 r. poz. 177 t.j) oraz przepisów wykonawczych, dotyczących instytucjonalnej pieczy zastępczej
- 4) ustawy z dnia 21 listopada 2008 r. o pracownikach samorządowych (tj. Dz. U. z 2022 r. poz. 530 t.j)
- 5) statutu oraz niniejszego Regulaminu.

§ 4. Siedzibą Placówki Opiekuńczo-Wychowawczej typu Socjalizacyjnego jest Zwierzyn 66-542 ul. Wojska Polskiego 98

§ 5. 1. Placówka Opiekuńczo-Wychowawcza typu Socjalizacyjnego w Zwierzynie stanowi jednostkę organizacyjną pieczy zastępczej, dla której organem prowadzącym jest Powiat Strzelecko-Drezdenecki.

2. Podstawą gospodarki finansowej Placówki Opiekuńczo-Wychowawczej typu Socjalizacyjnego jest roczny plan finansowy.

§ 6. Placówka Opiekuńczo-Wychowawcza typu Socjalizacyjnego w Zwierzynie jest pracodawcą dla zatrudnionych w nim pracowników.

§ 7. Placówka Opiekuńczo-Wychowawcza typu Socjalizacyjnego w Zwierzynie jest całodobową, koedukacyjną placówką opiekuńczo – wychowawczą typu socjalizacyjnego, przeznaczoną dla 14 dzieci, przyjmowanych na podstawie skierowania wydane przez PCPR, zgodnie z obowiązującymi przepisami.

§ 8. W zakresie realizowanych zadań Placówka Opiekuńczo Wychowawcza w Zwierzynie współpracuje z Powiatowym Centrum Pomocy Rodzinie w Drezdenku, rodziną i asystentem rodziny, organizatorem pieczy zastępczej, sądami, policją oraz innymi podmiotami, które podejmują wspieranie działań podejmowanych przez Placówką Opiekuńczo-Wychowawczą Typu Socjalizacyjnego szczególnie w zakresie przygotowania dziecka do samodzielnego życia.

### **Rozdział 2.**

#### **Struktura organizacyjna Domu Dziecka**

§ 9. 1. Placówka Opiekuńczo-Wychowawczą kieruje Dyrektor, który odpowiada za prawidłową realizację powierzonych mu zadań.

2. Dyrektora zatrudnia i zwalnia Zarząd Powiatu.

**§ 10. 1.** Do zadań Dyrektora należy w szczególności:

- 1) organizowanie pracy Placówki i kierowanie bieżącą działalnością Placówki,
- 2) reprezentowanie Placówki na zewnątrz,
- 3) przedstawianie Zarządowi Powiatu projektu rocznego planu finansowego Placówki,
- 4) racjonalne wydatkowanie środków publicznych,
- 5) zarządzanie powierzonym mieniem, zapewniające jego ochronę i należyte wykorzystanie,
- 4) wykonywanie praw i obowiązków pracodawcy wobec pracowników Placówki Opiekuńczo-Wychowawczej,
- 5) nadzorowanie realizacji przez pracowników standardów usług i opieki świadczonych w Placówce
- 6) nadzór nad przestrzeganiem przepisów bhp i ppoż oraz innych przepisów prawa,
- 7) zgłaszanie dzieci z uregulowaną sytuacją prawną do ośrodka adopcyjnego,
- 7) organizowanie działania Zespołu do Spraw Okresowej Oceny Sytuacji Dziecka,

2. Podczas nieobecności Dyrektora jego obowiązki pełni inna osoba wyznaczona przez Dyrektora.

**§ 11.** Powiatowy Zespół Ekonomiczno-Administracyjny zapewnia obsługę finansową w Placówce Opiekuńczo-Wychowawczej w Zwierzynie w tym w szczególności ewidencję księgową i sprawozdawczość finansową.

**§ 12. 1.** Placówce Opiekuńczo-Wychowawczej typu Socjalizacyjnego tworzy się następujące komórki organizacyjne:

- 1) dział opieki i wychowania,
- 2) specjalistyczne, samodzielne stanowiska pracy ( tj. psycholog, pedagog, pracownik socjalny),
- 3) dział administracyjny,
- 4) dział obsługi.

**§ 13.** Do zadań działu opieki i wychowania ( wychowawcy) w szczególności należy:

- 1) stwarzanie dzieciom warunków fizycznego, psychicznego i poznawczego rozwoju,
- 2) poszanowanie podmiotowości dziecka, wysłuchiwanie jego zdania i w miarę możliwości uwzględnianie jego wniosków we wszelkich dotyczących go sprawach oraz informowanie dziecka o podejmowanych wobec niego działaniach,
- 3) zapewnienie poczucia bezpieczeństwa,
- 4) dbałość o poszanowanie i podtrzymanie związków emocjonalnych dziecka z rodzicami, rodzeństwem i z innymi osobami zarówno spoza Placówki, jak i przebywającymi lub zatrudnionymi w Placówce,
- 5) uczenie nawiązywania więzi uczuciowych oraz związków interpersonalnych, z uwzględnieniem wsparcia rodzin zaprzyjaźnienia,
- 6) uczenie poszanowania tradycji, ciągłości kulturowej,
- 7) uczenie planowania i organizowania codziennych zajęć stosownie do wieku dziecka,
- 8) uczenie organizowania czasu wolnego, w tym uczestniczenia w zajęciach kulturalnych, rekreacyjnych i sportowych,
- 9) kształtowanie u dzieci nawyków i uczenie zachowań prozdrowotnych,
- 10) przygotowywanie dzieci do podejmowania odpowiedzialności za własne postępowanie oraz uczenie samodzielności w życiu,
- 11) wyrównywanie deficytów rozwojowych dzieci,
- 12) uzgadnianie istotnych decyzji dotyczących dziecka z jego rodzicami lub opiekunami,
- 13) rzetelne opracowywanie i prowadzenie planów pomocy dziecku i kart pobytu dla każdego dziecka oraz innej dokumentacji dotyczącej dziecka,

- 14) organizowanie pracy w grupie,
- 15) udział w pracach Zespołu ds. Okresowej Oceny Sytuacji dziecka,
- 16) współpraca ze wszystkimi pracownikami, zwłaszcza psychologiem, pedagogiem, pracownikiem socjalnym,

**§ 14. Zadania działu: specjalistyczne, samodzielne stanowiska pracy, to w szczególności:**

1. Do zadań pedagoga należy:

- 1) sporządzenie diagnozy psychofizycznej dziecka niezwłocznie po jego przyjęciu do Placówki oraz sporządzenie opinii aktualizacyjnych,
- 2) udział w pracach zespołu do spraw okresowej oceny sytuacji dziecka,
- 3) prowadzenie zajęć terapeutycznych, wyrównawczych, reedukacyjnych, w tym usprawnianie technik szkolnych,
- 4) współpraca z szkołami, do których uczęszczają wychowankowie, ze szczególnym uwzględnieniem współpracy ze specjalistami zatrudnionymi w szkole, ponadto, zwłaszcza w zakresie diagnozy nowo przyjętych dzieci, ze szkołami, do których uczęszczały one przed umieszczeniem w Placówce,
- 5) pomoc wychowankom w rozwiązywaniu problemów edukacyjnych, wychowawczych,
- 6) przygotowanie wychowanków do procesu usamodzielnienia, w tym pomoc w wyborze szkół oraz zawodu,
- 7) współpraca z wychowawcami i specjalistami w realizacji celów określonych w planach pomocy dziecku oraz wniosków Zespołu d.s. Okresowej Oceny Sytuacji Dziecka,
- 8) poradnictwo dla rodziców dzieci przebywających w placówce,
- 9) współpraca z ośrodkami adopcyjnymi,
- 10) współpraca z powiatowymi centrami pomocy rodzinie i ośrodkami pomocy społecznej, a zwłaszcza asystentami rodziny, sądami i kuratorami właściwymi ze względu na miejsce zamieszkania lub pobytu rodziców dzieci,
- 11) prowadzenie dokumentacji dziecka, a w szczególności arkuszy badań i obserwacji pedagogicznych oraz kart udziału wychowanka w zajęciach specjalistycznych,
- 12) zapewnienie bezpośredniej opieki dzieciom w ramach obowiązków wychowawczych w przypadku zaistnienia szczególnych potrzeb pracodawcy.

2. Do zadań psychologa należy:

- 1) sporządzenie diagnozy psychofizycznej dziecka niezwłocznie po jego przyjęciu do placówki oraz sporządzenie opinii aktualizacyjnych,
- 2) prowadzenie badań psychologicznych służących poznaniu dziecka i odpowiedniej dokumentacji w tym zakresie;
- 3) prowadzenie zajęć specjalistycznych,
- 4) udział w pracach zespołu do spraw okresowej oceny sytuacji dziecka,
- 5) pomoc wychowankom w rozwiązywaniu problemów emocjonalnych, społecznych, edukacyjnych, wychowawczych,
- 6) przygotowanie wychowanków do procesu usamodzielnienia,
- 7) współpraca z wychowawcami i specjalistami w realizacji celów określonych w planach pomocy dziecku oraz wniosków Zespołu d.s. Okresowej Oceny Sytuacji Dziecka,
- 8) poradnictwo dla rodziców dzieci przebywających w Placówce opiekuńczo-Wychowawczej typu Socjalizacyjnego w Zwierzynie, pracowników pedagogicznych, wolontariuszy,
- 9) współpraca z ośrodkami adopcyjnymi, w tym koordynowanie spraw związanych ze zgłaszaniem dziecka do przysposobienia,

- 10) współpraca z powiatowymi centrami pomocy rodzinie i ośrodkami pomocy społecznej, a zwłaszcza asystentami rodziny, sądami i kuratorami właściwymi ze względu na miejsce zamieszkania lub pobytu rodziców dzieci oraz terapeutami,
- 11) prowadzenie dokumentacji dziecka, a w szczególności arkuszy badań i obserwacji psychologicznych oraz kart udziału wychowanka w zajęciach specjalistycznych,
- 12) zapewnienie bezpośredniej opieki dzieciom w ramach obowiązków wychowawczych w przypadku zaistnienia szczególnych potrzeb pracodawcy,

3. Do zadań pracownika socjalnego należy:

- 1) współpraca ze specjalistami i wychowawcami w zakresie sporządzenia diagnozy psychofizycznej dziecka niezwłocznie po jego przyjęciu do placówki oraz opinii aktualizacyjnych,
- 2) praca z rodzinami wychowanków zmierzająca do jak najszybszej readaptacji dziecka do środowiska rodzinnego poprzez wizyty środowiskowe w domach rodzinnych wychowanków,
- 3) wspieranie wychowanków w procesie usamodzielniania, współpraca w tym zakresie z wychowawcami, którym powierzono indywidualną opiekę nad dzieckiem,
- 4) pomoc wychowankom w rozwiązywaniu problemów wynikających z sytuacji rodzinnej,
- 5) współpraca z wychowawcami i specjalistami w realizacji celów określonych w planach pomocy dziecku oraz wniosków Zespołu d.s. Okresowej Oceny Sytuacji Dziecka,
- 6) współpraca z ośrodkami adopcyjnymi,
- 7) współpraca z powiatowymi centrami pomocy rodzinie i ośrodkami pomocy społecznej, a zwłaszcza asystentami rodziny, sądami i kuratorami właściwymi ze względu na miejsce zamieszkania lub pobytu rodziców dzieci,
- 8) prowadzenie dokumentacji dziecka i pracy z rodziną oraz innych zadań wynikających z przepisów prawa
- 9) zapewnienie bezpośredniej opieki dzieciom w ramach obowiązków wychowawczych w przypadku zaistnienia szczególnych potrzeb pracodawcy,

§ 15. 1. Pracownicy działu administracyjnego odpowiadają w szczególności za:

- 1) obsługę biurową,
- 2) kadrową,
- 3) obsługę magazynową.

§ 16. 1. Pracownicy działu obsługi odpowiadają w szczególności za:

- 1) obsługę urządzeń i obiektu Placówki Opiekuńczo Wychowawczej w Zwierzynie
- 2) utrzymanie właściwego stanu technicznego urządzeń,
- 3) utrzymanie czystości w budynkach i na terenie przyległym,
- 4) zaopatrzenie w niezbędne materiały, środki i surowce,
- 5) przygotowanie posiłków.

§ 17. 1. Schemat organizacyjny Placówki Opiekuńczo-Wychowawczej typu Socjalizacyjnego w Zwierzynie stanowi załącznik do niniejszego regulaminu

2. Szczegółowe obowiązki pracowników określają zakresy czynności ustalone przez Dyrektora Placówki Opiekuńczo Wychowawczej w Zwierzynie

### **Rozdział 3.**

#### **Zadania wspólne pracowników Placówki Opiekuńczo- Wychowawczej typu Socjalizacyjnego w Zwierzynie**

§ 18. 1. Wszyscy pracownicy zatrudnieni w Placówce są zobowiązani do udziału w procesie socjalizacji dziecka i w swym postępowaniu wykazują się należyłą postawą etyczną, przestrzegając zasad współżycia społecznego oraz wynikających z Kodeksu Etycznego Pracowników Samorządowych, wprowadzonego przez Dyrektora.

2. W przypadku pojawienia się na terenie Placówki osób nieznanym, każdy pracownik zobowiązany jest do sprawdzenia ich tożsamości i przekazania stosownych informacji dyżurującemu wychowawcy.

3. Wszyscy pracownicy zobowiązani są do przestrzegania zasad BHP i p.poż zgodnie z powszechnie obowiązującymi przepisami i wewnętrznymi uregulowaniami prawnymi.

#### **Rozdział 4. Zasady funkcjonowania**

**§ 19.** 1. W Placówce działa Zespół do Spraw Okresowej Oceny Sytuacji Dziecka, zwany dalej Zespołem.

2. Do zadań Zespołu, należy w szczególności dokonywanie okresowej oceny sytuacji dziecka w celu:

- 1) ustalenia aktualnej sytuacji rodzinnej dziecka, w tym zapoznanie się z działaniami podejmowanymi przez instytucje statutowo odpowiedzialne za pracę z dzieckiem i rodziną,
- 2) analizy stosowanych metod pracy z dzieckiem i rodziną,
- 3) modyfikowania planu pomocy dziecku,
- 4) monitorowania procedur adopcyjnych dzieci z uregulowaną sytuacją prawną umożliwiającą przysposobienie,
- 5) oceny stanu zdrowia dziecka i jego aktualnych potrzeb,
- 6) oceny możliwości powrotu dziecka do rodziny lub umieszczenia go w rodzinnej pieczy zastępczej,
- 7) informowania sądu o potrzebie umieszczenia dziecka w innej placówce, działającej na podstawie przepisów o systemie oświaty, działalności leczniczej lub pomocy społecznej.

**§ 20.** 1. Dzieci do Placówki Opiekuńczo-Wychowawczej w Zwierzynie kieruje powiat właściwy do ponoszenia wydatków na opiekę i wychowanie dziecka.

2. Dziecko kieruje się do Placówki po zasięgnięciu opinii Dyrektora.

**§ 21.** Pobyt dziecka w Placówce ustaje w przypadku:

- 1) zaistnienia podstaw powrotu do rodziny i gdy sąd przychylił się do tego wniosku,
- 2) w przypadku orzeczenia sądu o zakończeniu pobytu dziecka w Placówce,
- 3) zakwalifikowaniu do innej formy opieki,
- 4) usamodzielnieniu dziecka,
- 5) nagminnego łamania regulaminu Placówki i zasad współżycia społecznego.

**§ 22.** W przypadku nieusprawiedliwionej nieobecności dziecka w Placówce Opiekuńczo-Wychowawczej w Zwierzynie, Dyrektor:

- 1) przeprowadza postępowanie wyjaśniające,
- 2) powiadamia w ciągu 24 godzin o tym fakcie rodziców, opiekunów prawnych dziecka, policję, sąd, który orzekł o umieszczeniu dziecka w pieczy zastępczej, asystenta rodziny prowadzącego pracę z rodziną dziecka oraz Powiatowe Centrum Pomocy Rodzinie w Drezdenku
- 3) w przypadku długotrwałej, nieusprawiedliwionej nieobecności dziecka w całodobowej placówce Zespół ocenia zasadność dalszego pobytu dziecka w Placówce. Dyrektor na podstawie wniosku Zespołu kieruje sprawę do sądu, który wydał orzeczenie o umieszczeniu dziecka w Placówce.

**§ 23.** Zasady pełnienia dyżurów nocnych:

1. w Placówce opieka nocna sprawowana jest w godzinach od 22:00 do 6:00,
2. opiekę nocną sprawują wychowawcy,
3. w uzasadnionych przypadkach Dyrektor może zmienić godziny opieki nocnej lub zwiększyć liczbę osób ją pełniących,
4. wychowawca przekazujący dyżur pracownikowi pełniącemu dyżur nocny, odpowiedzialny jest za stan higieny wychowanków, ład i porządek pomieszczeń grupowych oraz wyciszenie dzieci, co jest równoznaczne z obowiązkiem wspólnego sprawdzenia sypialni i pomieszczeń grupy,

5. pracownik pełniący dyżur nocny ma obowiązek:

- 1) czuwać nad spokojnym i bezpiecznym snem wychowanków-sprawdzić pokoje mieszkalne co najmniej 3 razy w ciągu dyżuru nocnego,
- 2) sprawdzić stan zabezpieczenia Placówki, zamknąć drzwi zewnętrzne i wszystkie okna,
- 3) troszczyć się o majątek Placówki,
- 4) traktować pedagogiczną opiekę nocną jako element obserwacji postaw i zachowań dzieci i młodzieży oraz ingerować w przypadku niewłaściwego zachowania się wychowanków i pełnoletnich podopiecznych,
- 5) znać i stosować się do instrukcji bezpieczeństwa p.poż, bhp oraz procedur związanych z obsługą Systemu Sygnalizacji Pożarowej,
- 6) wykonywać niektóre czynności porządkowe np. gaszenie świateł, pranie,
- 7) w nagłych przypadkach pracownicy pełniący dyżur nocny (w zależności od zaistniałej sytuacji) stosują się do obowiązujących w placówce procedur.

**§ 24.** Uprawnienia i obowiązki wychowanków i pełnoletnich podopiecznych, określa Dyrektor w drodze aktu wewnętrznego.

**§ 25. 1.** Placówka Opiekuńczo-Wychowawcza typu Socjalizacyjnego w Zwierzynie zapewnia opiekę i wychowanie zgodnie ze standardami określonymi w przepisach prawa.

2. Placówka ze względu na specyfikę sprawowanej pieczy:

- 1) zapewnia kształcenie oraz pomoc w wyrównywaniu deficytów w różnych sferach rozwoju,
- 2) podejmuje działania w celu powrotu dziecka do rodziny biologicznej i współpracuje na rzecz umieszczenia dziecka w rodzinnej pieczy zastępczej lub rodzinie przysposabiającej,
- 3) prowadzi zajęcia socjalizacyjne, korekcyjne, kompensacyjne, terapeutyczne oraz profilaktyczne,
- 4) minimalizuje deficyty wynikające z zaburzonych relacji w środowisku rodzinnym poprzez stwarzanie warunków opartych na bezpiecznych, empatycznych i przewidywalnych relacjach z dorosłymi,

3. Placówka Opiekuńczo-Wychowawcza w Zwierzynie jest placówką typu socjalizacyjnego, koedukacyjną przeznaczoną dla dzieci w wieku od 10 roku życia do uzyskania 18. roku życia.

4. Dziecko poniżej 10 roku życia może być umieszczone w Placówce w przypadku gdy umieszczona jest matka lub ojciec tego dziecka oraz w wyjątkowych przypadkach gdy dotyczy to rodzeństwa lub przemawia za tym stan zdrowia dziecka.

5. Osoba, która uzyskała pełnoletniość może za zgodą Dyrektora przebywać w Placówce, nie dłużej jednak niż do ukończenia 25. roku życia, pod warunkiem, że kontynuuje naukę.

6. Osoby pełnoletnie uczące się, które wyraziły chęć pozostania w placówce podpisują indywidualny kontrakt określający szczegółowe zasady ich pobytu w Placówce.

7. Osobę, która ukończyła 18 rok życia, w przypadku samowolnego opuszczenia Placówki Opiekuńczo-Wychowawczej, złamania zasad określonych w indywidualnym kontrakcie lub rażącego naruszenia zasad współżycia w placówce, Dyrektor może wykreślić z ewidencji przebywających w Placówce oraz odmówić ponownego przyjęcia do Placówki.

8. Wychowankowie kontynuujący naukę w szkołach ponadpodstawowych lub korzystający z innych form kształcenia, mogą być umieszczani w internatach lub bursach.

9. Ciąża i macierzyństwo wychowanki nie wyklucza jej dalszego pobytu w Placówkę Opiekuńczo-Wychowawczej w Zwierzynie.

10. Placówka realizuje standardy opieki i wychowania ze szczególnym uwzględnieniem;

- 1) tworzenia dzieciom warunków rozwojowych w obszarach: społeczno- emocjonalnym, zdrowotnym i poznawczym, w tym rozwoju pasji i zainteresowań,
- 2) tworzenia stabilnego, bezpiecznego środowiska wychowawczego,
- 3) dbałości o granice cielesne i psychologiczne dziecka,

- 4) podejmowania działań terapeutycznych minimalizujących skutki doświadczeń traumatycznych,
- 5) poszanowania historii rodzinnej, tożsamości religijnej i kulturowej dziecka,
- 6) uczenia dzieci poszanowania autonomii i historii innych osób,
- 7) kształtowania u dzieci nawyków i uczenia zachowań prozdrowotnych,
- 8) pomocy w zdobywaniu kompetencji niezbędnych do samodzielnego życia,
- 9) uzgadniania istotnych decyzji dotyczących dziecka z jego rodzicami lub opiekunami prawnymi.

11. Działalność Placówki Opiekuńczo-Wychowawczej typu Socjalizacyjnego w Zwierzynie może być wspierana w oparciu o współpracę z innymi jednostkami oraz pracą wolontariuszy

## **Rozdział 5. Zapewnienie bezpieczeństwa danych osobowych**

§ 26. 1. Placówka Opiekuńczo-Wychowawcza w Zwierzynie, jako administrator danych osobowych podopiecznych i interesantów, jest zobowiązany przestrzegać regulacji związanych z ochroną danych osobowych, wynikających z przepisów RODO, Ustawy z dnia 10 maja 2018 r. o ochronie danych osobowych (Dz. U.z 2019 poz. 1781 t.j) oraz wewnętrznej Polityki bezpieczeństwa danych osobowych oraz wszelkich aktów wewnętrznych w tym zakresie.

2. Placówka zapewnia:

- 1) Spełnienie wobec podmiotu danych obowiązku informacyjnego wynikającego z art. 13 RODO.
- 2) Realizację praw należnych podmiotowi danych osobowych.

3. Szczegóły dotyczące obowiązków Placówki jako administratora danych osobowych zostały określone w Polityce bezpieczeństwa danych osobowych przyjętej przez Placówkę Opiekuńczo-Wychowawczą.

§ 27. 1. Pracodawca, jako administrator danych osobowych pracowników, jest zobowiązany przestrzegać regulacji związanych z ochroną danych osobowych, wynikających z przepisów RODO, Ustawy z dnia 10 maja 2018 r. o ochronie danych osobowych (Dz. U.z 2019 poz. 1781 t.j) oraz wewnętrznej Polityki bezpieczeństwa danych osobowych oraz wszelkich aktów wewnętrznych w tym zakresie.

2. Pracodawca zapewnia:

- 1) Spełnienie wobec pracownika obowiązku informacyjnego wynikającego z art. 13 RODO.
- 2) Realizację praw należnych pracownikowi jako podmiotowi danych osobowych.
- 3) Szkolenia dla pracownika z zakresu bezpieczeństwa danych osobowych.
- 4) Zaznajomienie pracownika z wewnętrznymi regulacjami dotyczącymi bezpieczeństwa danych osobowych.

3. Szczegóły dotyczące obowiązków pracodawcy jako administratora danych osobowych zostały określone w Polityce bezpieczeństwa danych osobowych przyjętej przez pracodawcę.

§ 28. 1. Pracownik jest zobowiązany do zachowania w tajemnicy danych osobowych, informacji poufnych, informacji stanowiących tajemnice Placówki oraz sposobów ich zabezpieczenia, do których otrzyma dostęp w związku z wykonywaniem jakichkolwiek czynności na rzecz Placówki Opiekuńczo-Wychowawczej w Zwierzynie.

2. Pracownik zobowiązuje się przestrzegać wszelkich obowiązujących procedur dotyczących ochrony danych osobowych, informacji poufnych, tajemnic Placówki Opiekuńczo-Wychowawczej.

3. Pracownik, przed wykonaniem jakichkolwiek działań z danymi osobowymi w Placówce, zapoznaje się z przepisami dotyczącymi ochrony danych osobowych tj. Ustawą z dnia 10 maja 2018 roku o Ochronie Danych Osobowych Dz.U. 2019 poz. 1781 t.j). oraz RODO, w tym z zasadami odpowiedzialności karnej określonymi w tych dokumentach.

4. Niezależnie od odpowiedzialności przewidzianej w powyżej wymienionych przepisach, ujawnienie informacji poufnych, informacji stanowiących tajemnice Placówki Opiekuńczo-Wychowawczej w Zwierzynie lub złamanie zasad ochrony danych osobowych, obowiązujących w Placówce może zostać uznane za ciężkie naruszenie podstawowych obowiązków pracowniczych i skutkować odpowiedzialnością dyscyplinarną.



§ 29. 1. Na terenie Placówki Opiekuńczo-Wychowawczej w Zwierzynie stosowany jest monitoring wizyjny umożliwiający nagranie i utrwalenie wizerunku osób przebywających na terenie Placówki oraz w budynkach znajdujących się na jego terenie. O stosowaniu monitoringu wizyjnego informują tabliczki z piktogramem kamery w miejscu zbierania nagrań oraz klauzula informacyjna RODO udostępniona w hallu budynku głównego. Przetwarzanie danych za pomocą monitoringu odbywa się dla zapewnienia bezpieczeństwa osób i mienia, porządku oraz możliwości jego odtworzenia w celu dowodowym, informacyjnym i prewencyjnym dla udokumentowania zdarzeń niepożądanych lub niedozwolonych zachowań w obrębie przestrzeni publicznej Placówki, na podstawie art. 6 ust.1 lit. c. i e. RODO oraz art. 4b ust. 1 ustawy z dnia 05.06.1998 r. o samorządzie powiatowym (t.j. Dz. U. z 2024 r. poz. 107 t.j) oraz art. 22 § 1 Kodeksu pracy (t.j. Dz. U. z 2023 r. poz. 1465 t.j). Dane osobowe mogą być przekazywane podmiotom świadczącym usługi na rzecz administratora w zakresie ochrony osób i mienia, pracownikom firmy serwisującej monitoring oraz podmiotom uprawnionym do ich otrzymania na podstawie przepisów obowiązującego prawa. Utrwalone nagrania przechowywane są przez okres 30 dni na zasobach będących własnością Administratora. Dostęp do poszczególnych elementów systemu monitoringu wizyjnego, jak i do przetwarzanych w nim danych osobowych, mają osoby upoważnione przez Administratora na podstawie pisemnych upoważnień imiennych stosownych umów powierzenia.

2. Szczegółowe warunki stosowania monitoringu wizyjnego zostały określone w Regulaminie zarządzania monitoringiem wizyjnym w Placówce Opiekuńczo-Wychowawczej w Zwierzynie.

## **Rozdział 6. Postanowienia końcowe**

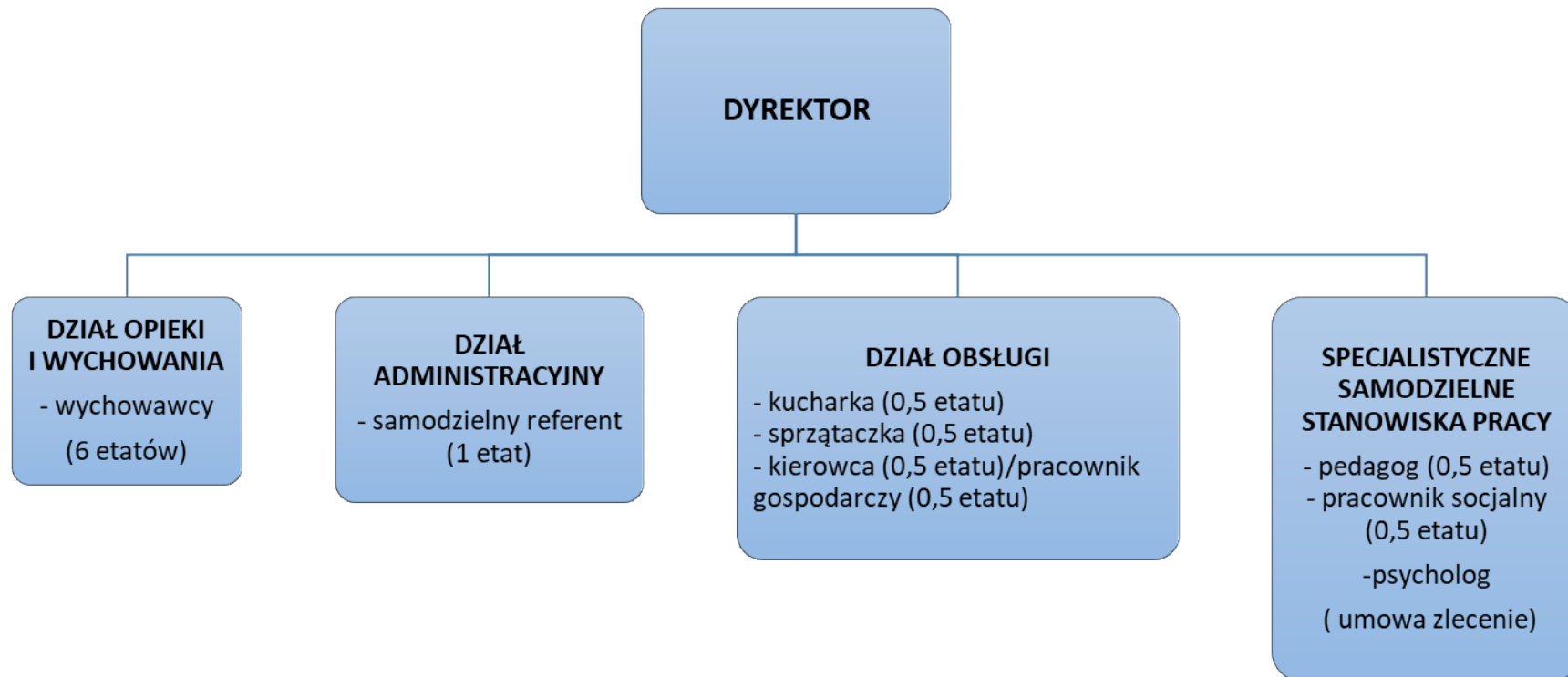
§ 30. Dyrektor Placówki Opiekuńczo-Wychowawczej w Zwierzynie jest obowiązany przedkładać Zarządowi Powiatu wnioski w sprawie aktualizacji niniejszego Regulaminu.

§ 31. Wykonanie uchwały powierza się Dyrektorowi Placówki Opiekuńczo-Wychowawczej w Zwierzynie.

§ 32. Dyrektor Placówki Opiekuńczo-Wychowawczej w Zwierzynie w ramach zadań statutowych jest uprawniony do wydawania zarządzeń, instrukcji i innych aktów prawnych.

## SCHEMAT ORGANIZACYJNY

### PLACÓWKI OPIEKUŃCZO-WYCHOWAWCZEJ TYPU SOCJALIZACYJNEGO W ZWIERZYNIĘ



## **Uzasadnienie**

Zgodnie z art. 36 ust. 1 ustawy z dnia 5 czerwca 1998 roku o samorządzie powiatowym, organizację i zasady funkcjonowania jednostek organizacyjnych powiatu określają regulaminy organizacyjne uchwalone przez zarząd powiatu.

W związku z tym, że Placówka Opiekuńczo-Wychowawcza Zwierzynie stanowi jednostkę organizacyjną Powiatu Strzelecko-Drezdeneckiego, podjęcie uchwały jest uzasadnione.