

PROJEKT ZGŁOSZENIE ROBÓT

Obiekt: **Remont drogi powiatowej nr 1374F na odcinku Lipie Góry – Pielice.**

Inwestor: **Powiat Strzelecko-Drezdenecki**

ul. Ks. St. Wyszyńskiego 7

66-500 Strzelce Krajeńskie

Projekt: **RAMIKO mgr inż. Radosław Ostraszewski**

ul. Gronowa 3

66-450 Jenin

Autor	Imię i Nazwisko	Nr Uprawnień	Data	Podpis
Projektant	mgr inż. Radosław Ostraszewski	LUKG/0024/POOD/04 branża drogowa	03.2020	

EGZ - -

SPIS ZAWARTOŚCI

OPIS TECHNICZNY

1. Cel i zakres opracowania	3
2. Podstawa opracowania	3
3. Lokalizacja i stan istniejący	3
3.1. Obiekt drogowy stan istniejący elementów pasa drogowego	4
3.2. Podkłady geodezyjne	7
4. Rozwiązania projektowe	7
4.1 Plan sytuacyjny	7
4.2. Przekroje poprzeczne	8
4.3. Konstrukcja nawierzchni	8
4.4. Odwodnienie	8
4.5. Roboty ziemne	8
5. Zieleń	9
6. Organizacja ruchu	9
7. Zabezpieczenie uzbrojenia doziemnego.	9
8. Wskazówki ogólne	9

ZAŁĄCZNIKI

1. Decyzja projektanta,
2. Zaświadczenie projektanta,
3. Oświadczenie projektanta.

CZĘŚĆ RYSUNKOWA

Plan orientacyjny		
1.0 Plan orientacyjny	-	skala 1:10 000
Plany sytuacyjne		
2.1 Plan sytuacyjny	-	skala 1:500
Przekroje konstrukcyjne		
3.1 Przekrój konstrukcyjny A-A	-	skala 1:50
Przekrój podłużny		
4.1 Przekrój podłużny	-	skala 1:500/50

OPIS TECHNICZNY

1. Cel i zakres opracowania

Remontowany odcinek drogi znajduje się w pasie drogowym drogi powiatowej nr 1374F na działce nr: 44/3 na odcinku Lipie Góry - Pielice. Długość projektowanego odcinka wynosi 250m.

Zakres opracowania obejmuje:

- wzmocnienie nawierzchni istniejącej jezdni,
- powierzchniowe odprowadzenie wód deszczowych w tereny zielone, poprzez wyprofilowanie terenu, oczyszczenie i udrożnienie istniejących urządzeń, obsianie terenów zielonych mieszaną traw.

Celem niniejszego opracowania jest naprawa warstw bitumicznych jezdni.

2. Podstawa opracowania

Podstawą opracowania jest:

- Umowa z Inwestorem,
- Mapa sytuacyjno-wysokościowa w skali 1:500,
- Wizja lokalna,
- Rozporządzenie Ministra Transportu i Gospodarki Morskiej z dnia 02.03.1999r. w sprawie warunków technicznych jakim powinny odpowiadać drogi publiczne i ich usytuowanie (Dz. U Nr 43 z dnia 14.05.1999r. poz. 430).

3. Lokalizacja i stan istniejący

Inwestycja zlokalizowana jest w ciągu drogi powiatowej nr 1374F na odcinku Lipie Góry - Pielice, na działce nr 44/3.

Istniejąca droga posiada jezdnię o nawierzchni bitumicznej i gruntowymi poboczami. Stan nawierzchni oceniany jest jako bardzo zły – liczne spękania i ubytki.

W ciągu remontowanego odcinka drogi znajdują się pola uprawne i zjazd do zwirowni.

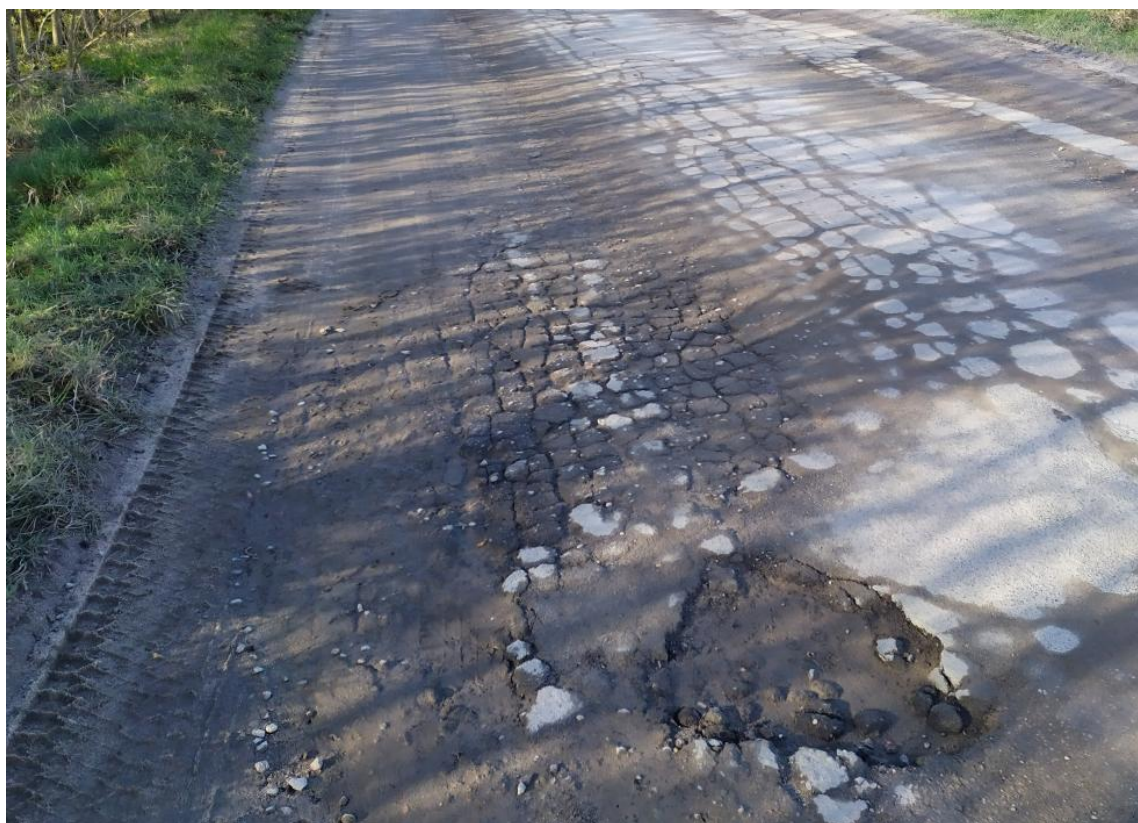
3.1. Obiekt drogowy stan istniejący elementów pasa drogowego



Zdjęcie nr 1. Początek opracowania i wjazd do żwirowni



Zdjęcie nr 2.



Zdjęcie nr 3.



Zdjęcie nr 4.



Zdjęcie nr 5.



Zdjęcie nr 6.



Zdjęcie nr 7. Koniec opracowania

3.2. Podkłady geodezyjne

Dokumentacja opracowana została na podstawie podkładu mapy sytuacyjno-wysokościowej w skali 1:500 i wizji lokalnej.

4. Rozwiązania projektowe

W projektowaniu oparto się na następujących danych przekazanych przez Zarządcę Drogi :

- kategoria drogi - **kat. L**
- spadki poprzeczne - głównie o wielkości 2%,
- prędkość projektowa - **30 km/h,**
- **kategoria ruchu KR2 na całym odcinku zmiany nawierzchni.**

4.1 Plan sytuacyjny

Jezdnia

- szerokość 5,2 m
- nawierzchnia z betonu asfaltowego,
- przekrój daszkowy, pochylenie 2%,
- szerokość poboczy z kruszywa - 1,0m.

4.2. Przekroje poprzeczne

Przekrój A-A

pobocze	szer.	1,00 m
jezdnia	szer.	5,20 m
pobocze	szer.	1,00 m

4.3. Konstrukcja nawierzchni

Jezdnia

- 4cm warstwa ścieralna AC11S 50/70
- min. 4cm warstwa wyrównawcza AC16W 50/70
- frezowanie
- istniejąca konstrukcja nawierzchni

4.4. Odwodnienie

Ukształtowanie wysokościowe projektowanych obiektów określono w nawiązaniu do:

- istniejącej krawędzi jezdni,
- położenia przyległego terenu,
- warunków wynikających z odprowadzenia wód deszczowych.

Wody opadowe z powierzchni nawierzchni odprowadzane są za pomocą spadków poprzecznych i podłużnych w tereny zielone.

4.5. Roboty ziemne

Roboty ziemne należy realizować z użyciem następującego sprzętu:

- koparek,
- narzędzi ręcznych,
- samochodów samowyładowczych,
- zagęszczarek płytowych (zagęszczania warstw gruntu pod zmianę nawierzchni).

Warstwa gleby (humusu) powinna być ściągnięta i składowana (zgodnie z obowiązującymi przepisami) na miejscu wskazanym przez Inwestora.

5. Zieleń

Na placu budowy należy w sposób maksymalny chronić istniejące zadrzewienie poprzez zabezpieczenie polegające na obłożeniu drzew deskami do wysokości ok. 2,5 m. Prace ziemne w pobliżu drzew i krzewów wykonywać ręcznie tak aby nie naruszyć istniejącej bryły korzeniowej.

Za szkody wynikłe w trakcie realizacji robót w zakresie istniejącej zieleni odpowiada Wykonawca Robót.

6. Organizacja ruchu

Stała organizacja nie jest przedmiotem opracowania.

Przed wejściem na plac budowy Wykonawca ma obowiązek wykonać tymczasową organizację ruchu na czas robót.

7. Zabezpieczenie uzbrojenia doziemnego.

W obrębie istniejącego uzbrojenia roboty bezwzględnie należy wykonywać ręcznie! Przed przystąpieniem do robót w obrębie występowania urządzeń podziemnych należy zgłosić ten fakt odpowiednim służbom eksploatacyjnym, celem pełnienia przez nie bieżącego dozoru nad prowadzonymi robotami – istniejącą armaturę zabezpieczyć i odpowiednio oznakować, by w czasie realizacji robót uniknąć jej „zaginięcia”.

Szczególną ochroną należy objąć znaki osnowy geodezyjnej, aby uniknąć ich przemieszczenia lub zniszczenia.

Prowadząc roboty należy bezwzględnie posługiwać się aktualną mapą pobraną przez Wykonawcę z Ośrodka Geodezji przed bezpośrednim rozpoczęciem robót.

Mapę tą bezwzględnie winien pobrać z ośrodka geodeta Wykonawcy. Ponadto Wykonawca zobowiązany jest do przestrzegania oraz stosowania się do uwag zarządców sieci, których powinien informować o terminie oraz zakresie planowanych prac.

W przypadku odkrycia sieci i urządzeń nie naniesionych na mapach, Wykonawca winien bezwzględnie powiadomić o tym Inwestora oraz przypuszczalnego właściciela urządzenia; w ramach sporządzenia geodezyjnej inwentaryzacji powykonawczej należy nanieść na mapy zasadnicze również te urządzenia i sieci.

8. Wskazówki ogólne

Wszystkie prace należy przeprowadzić zgodnie z obowiązującymi Polskimi Normami, przepisami branżowymi, uzgodnieniami, specyfikacjami technicznymi i w koordynacji z zarządcami sieci. Roboty ziemne w pobliżu istniejących urządzeń należy prowadzić ręcznie pod nadzorem gestora sieci, przed przystąpieniem do wykonywania robót ziemnych w bezpośredniej

lokalizacji z istniejącym uzbrojeniem podziemnym należy zgłosić ten fakt danemu zarządcy sieci z przedstawieniem zakresu robót i użytego do jego realizacji sprzętu.

Wyznaczenie wysokościowe obiektów należy dostosować do istniejącej niwelety krawędzi jezdni, w powiązaniu z przekrojami konstrukcyjnymi i planem sytuacyjnym.

Wszelkie zmiany w dokumentacji wymagają parafowania przez projektanta lub osobę przez niego upoważnioną.

Obiekt winien wytyczyć geodeta uprawniony w oparciu o współrzędne tyczenia punktów głównych trasy drogi i tras uzbrojenia (x i y) oraz o państwowe repery wysokościowe.

Całość wykonanych robót zainwentaryzować geodezyjnie i przekazać użytkownikowi do eksploatacji.

Wykonawca przed realizacją zadania powinien szczegółowo zapoznać się z zapisami specyfikacji technicznych, wszystkie prace, które wykraczają ilościowo poza zakres wyszczególniony w przedmiarach robót, bądź w tabeli elementów rozliczeniowych powinny być przed ich wykonaniem skonsultowane z Inspektorem Nadzoru i Projektantem.

Po przekazaniu placu budowy przed wprowadzeniem ciężkich maszyn budowlanych Wykonawca powinien szczegółowo wytyczyć obiekt budowlany (zgodnie z ST), przeanalizować zgodność robót z zapisami TER i dopiero po ich akceptacji przez Inspektora Nadzoru przystąpić do realizacji poszczególnych obiektów budowlanych.

Prawidłowa realizacja przedsięwzięcia związana jest z przestrzeganiem ostrych reżimów technologicznych, zastosowaniem wysokiej jakości sprzętu i materiałów budowlanych. Wynika to z obowiązujących aktów normatywno-prawnych, w tym przepisów dotyczących ochrony środowiska naturalnego, których znajomością musi się wykazać zarówno Wykonawca jak i przedstawiciel Inwestora.

W szczególności należy pamiętać aby:

- utrzymywać teren budowy i wykopy w stanie bez wody stojącej,
- zachować kolejność realizacji zadań zgodnie z zapisami Specyfikacji Technicznych,
- wytyczyć geodezyjnie granice pasa drogowego,
- pobrać z ośrodka przed rozpoczęciem robót, kopię mapy zasadniczej, oraz zapoznać się z lokalizacją istniejącego oraz planowanego na ZUD uzbrojenia terenu,
- wytyczyć obiekt drogowy,
- dokonać weryfikacji wytyczonych obiektów w terenie,
- przed przystąpieniem do realizacji robót Kierownik Budowy powinien zweryfikować wytyczone przez Geodetę obiekty w terenie, a w przypadku jakichkolwiek niezgodności skonsultować się przed ich realizacją z Inspektorem Nadzoru i Projektantem.

- stosować się do przepisów i norm w zakresie ochrony środowiska,
- unikać powodowania nadmiernego hałasu, emisji spalin lub innych przyczyn powstałych w następstwie realizacji inwestycji,
- chronić istniejącą roślinność, a w szczególności drzewa i krzewy przed ich zniszczeniem w toku realizacji zadania,
- usunąć drzewa i krzewy kolidujące z obiektem drogowym zgodnie z decyzją na wycinkę przekazaną przez Zarządcę Drogi,
- zapewnić prawidłowy recykling i odzysk materiałów rozbiórkowych. Odpady nie nadające się do przeróbki winne zostać odebrane przez służby komunalne i zneutralizowane,
- w miarę postępowania robót ziemnych kierownik budowy powinien na bieżąco dokonywać obserwacji podłoża gruntowego,
- obiekt należy realizować na podłożu gruntowym spełniających wymogi podłoża G-1.

Poprzez zmianę nawierzchni drogi nr 1374F nastąpi podwyższenie parametrów technicznych i eksploatacyjnych istniejącej drogi, niewymagających zmiany granic pasa drogowego.

Projektant:
mgr inż. Radosław Ostraszewski

.....
podpis